

DIBUJAR ESPENSAR  
PABLO SUÁREZ

curaduría  
LAURA BATKIS  
EXHIBICIÓN ONLINE  
23 NOVIEMBRE-23 DICIEMBRE



Pablo Suárez (1937 - 2006)

*Cuide su única prenda de verano...*

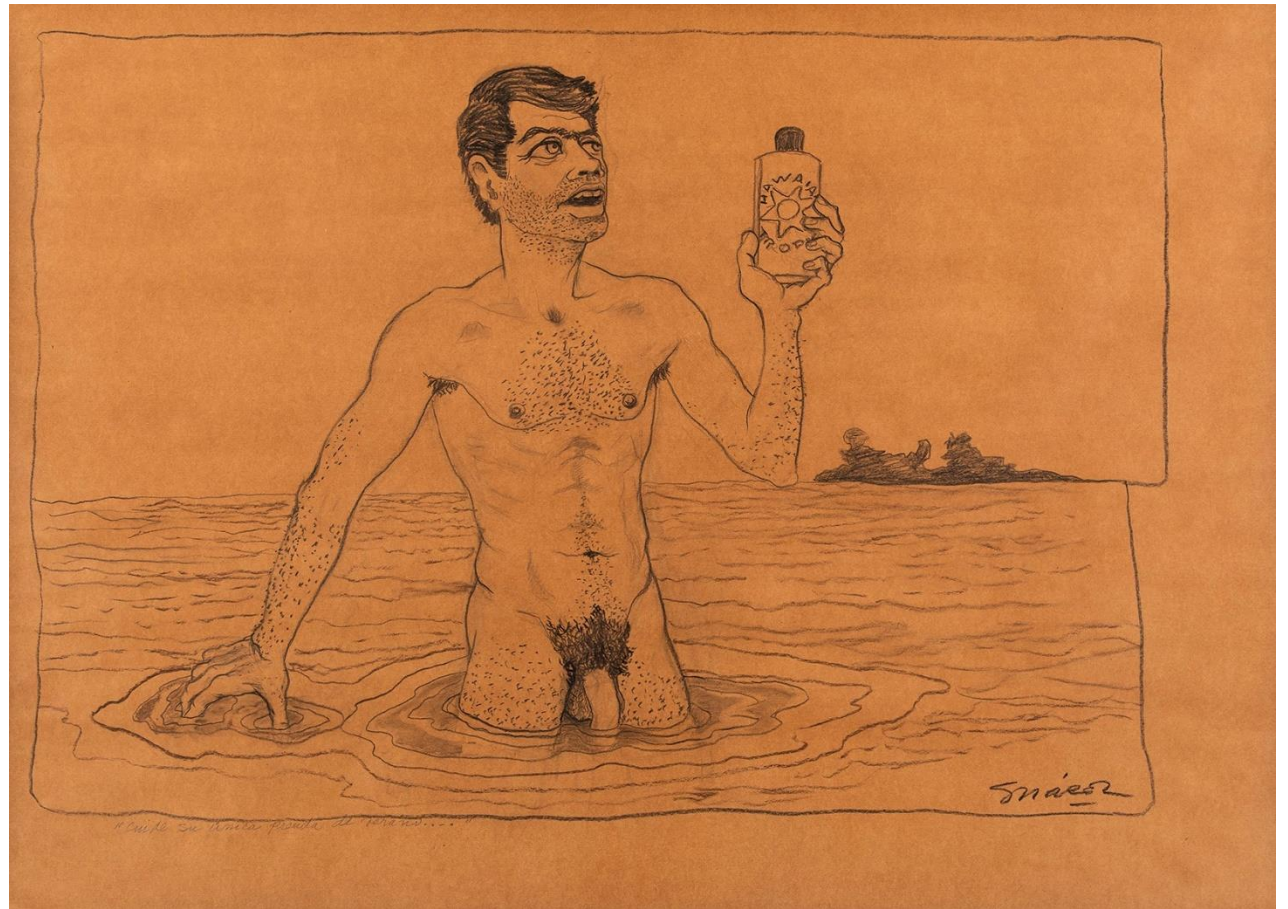
2000

Carbonilla sobre papel

69 x 98 cm.

Obra firmada abajo, a la derecha y titulada  
abajo a la izquierda.

Expuesta en la muestra "Resistiendo. Dibujos  
y pinturas de Pablo Suárez", realizada entre  
el 27 de abril y el 27 mayo del año 2000 en  
el Centro Cultural San Martín.



Pablo Suárez (1937 - 2006)

*Desnudo*

2000

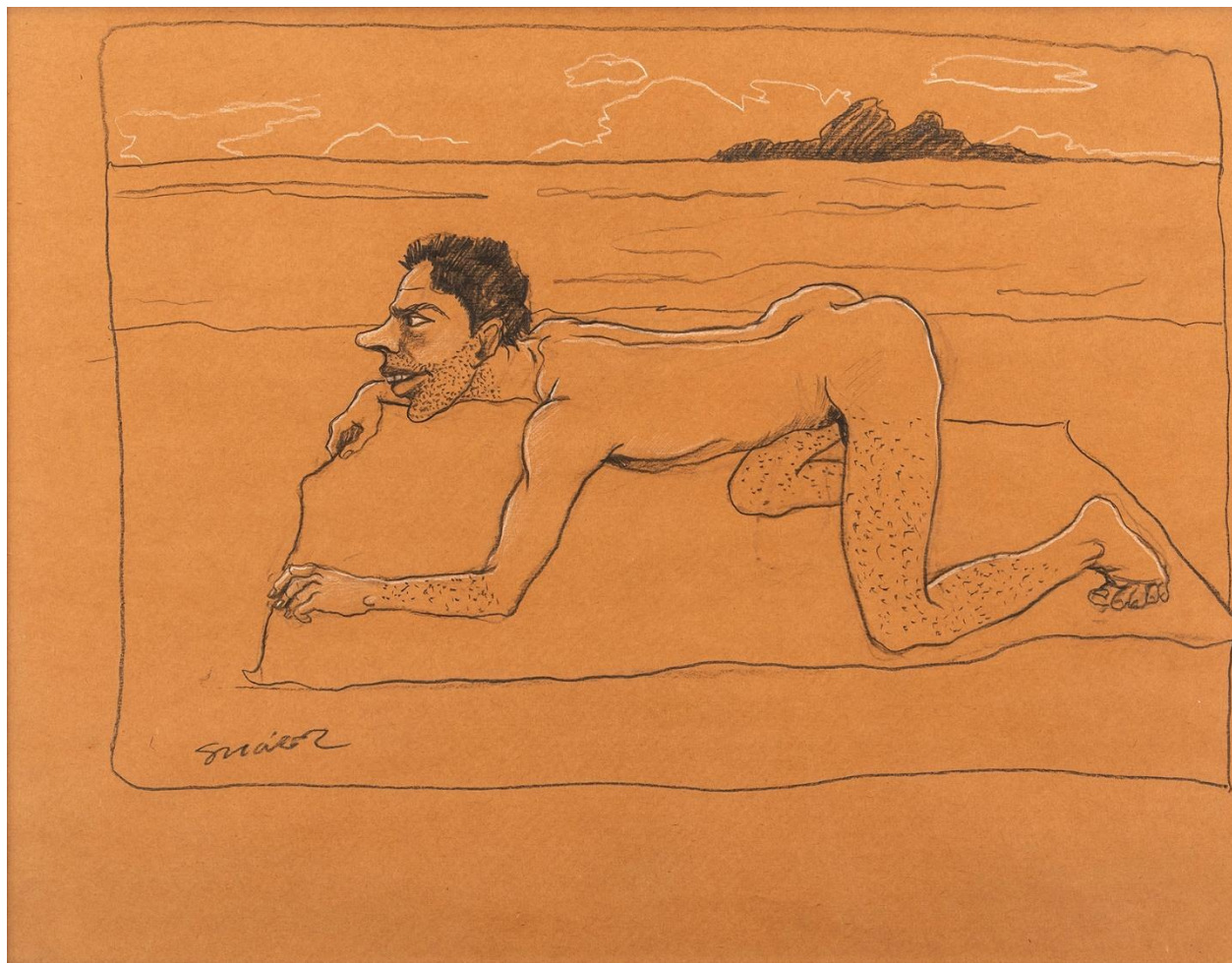
Carbonilla sobre papel

52 x 69 cm.

Obra firmada abajo, a la izquierda.

Expuesta en la muestra "Pablo Suárez.

Obras 1975 - 2000" realizada en octubre del año 2006 en la Fundación Alberto Elia - Mario Robirosa. Correspondiente etiqueta al dorso.



Pablo Suárez (1937 - 2006)

*Desnudo II*

2000

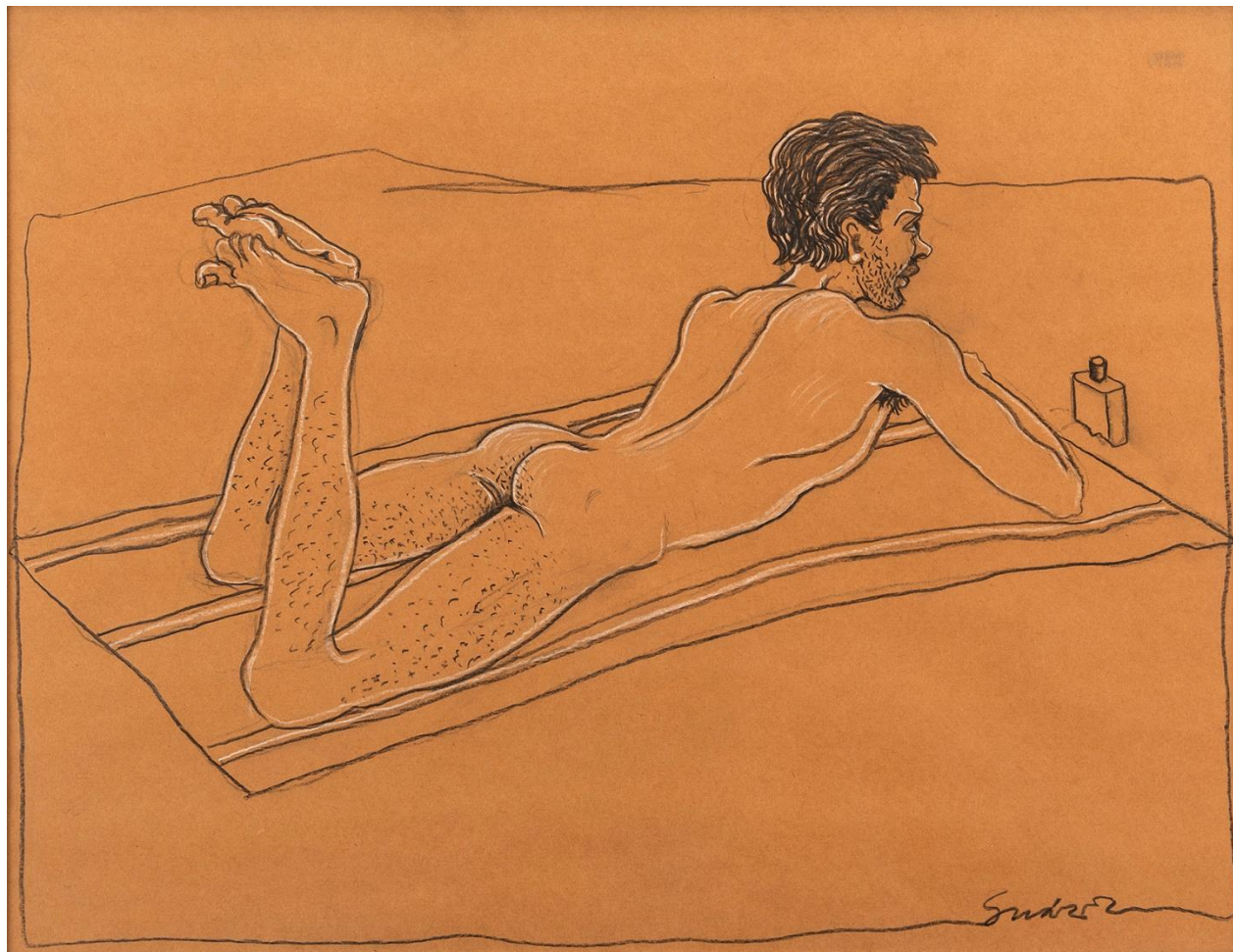
Carbonilla sobre papel

52 x 69 cm.

Obra firmada abajo, a la derecha.

Expuesta en la muestra "Pablo Suárez.

Obras 1975 - 2000" realizada en octubre del año 2006 en la Fundación Alberto Elia - Mario Robirosa. Correspondiente etiqueta al dorso.



Pablo Suárez (1937 - 2006)

*Listo para la sartén*

2000

Carbonilla sobre papel

51 x 72 cm.

Obra firmada abajo, a la derecha.



Pablo Suárez (1937 - 2006)

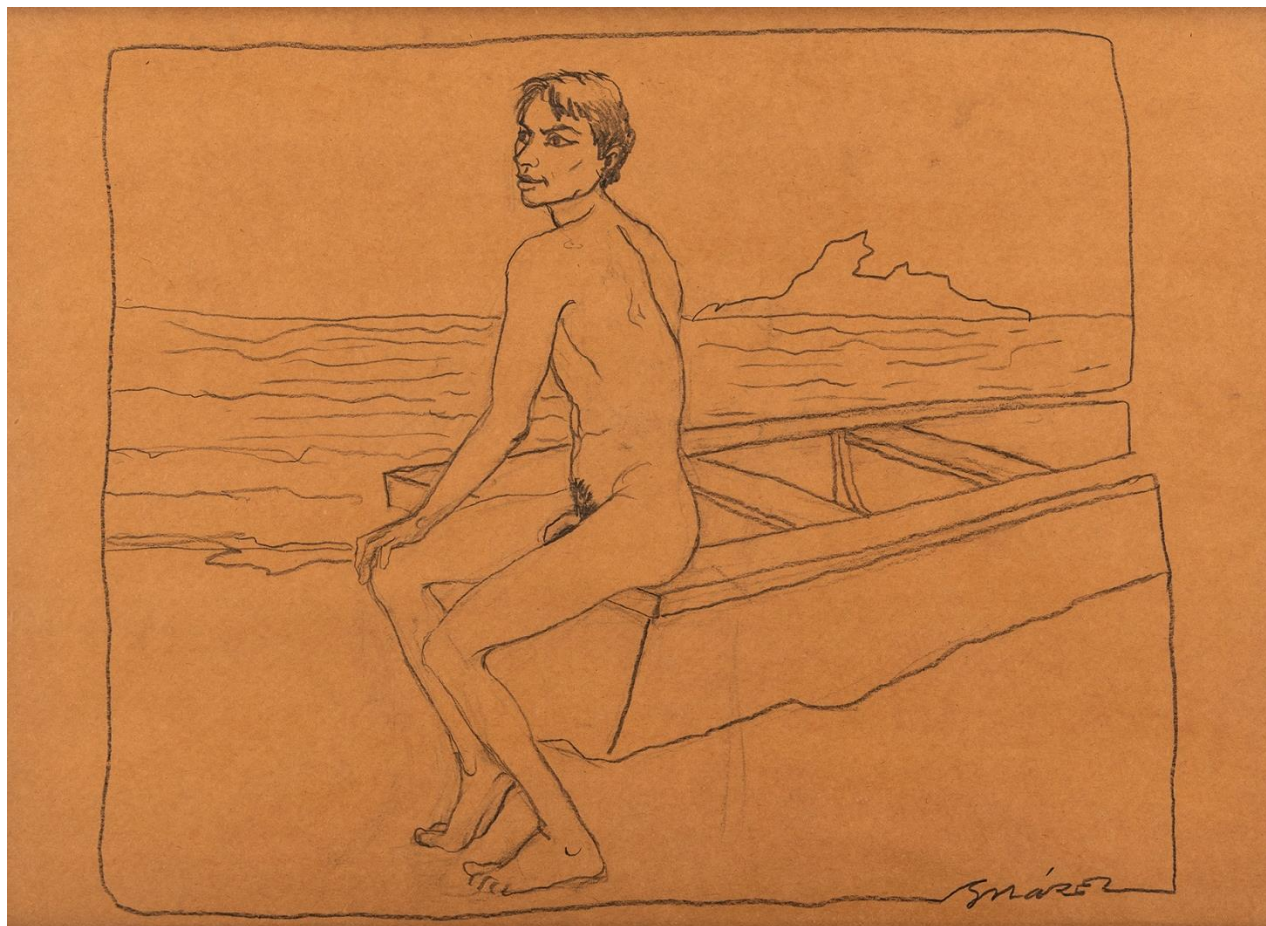
*Sin título*

2000

Carbonilla sobre papel

51 x 72 cm.

Obra firmada abajo, a la derecha.



Pablo Suárez (1937 - 2006)

*Muñeca brava*

c. 1980

Carbonilla sobre papel

132 x 100 cm.

Obra firmada abajo, a la derecha.

Expuesta en la muestra "Pablo Suárez.

Obras 1975 - 2000" realizada en octubre del año 2006 en la Fundación Alberto Elia - Mario Robirosa. Correspondiente etiqueta al dorso.



**Pablo Suárez (1937 - 2006)**

*Desnudo NN*

1977

Carbonilla sobre papel

22 x 19 cm.

Obra firmada arriba, a la derecha.

Expuesta en la muestra "Pablo Suárez. Obras 1975 - 2000" realizada en octubre del año 2006 en la Fundación Alberto Elia - Mario Robirosa.

Correspondiente etiqueta al dorso.

Expuesta en la muestra "Pablo Suárez. Narciso Plebeyo" realizada entre el 23 de noviembre del año 2018 y el 18 de febrero del año 2019 en el Museo de Arte Latinoamericano de Buenos Aires - MALBA. Reproducida en el correspondiente libro en la pág. 85.





Pablo Suárez (1937 - 2006)

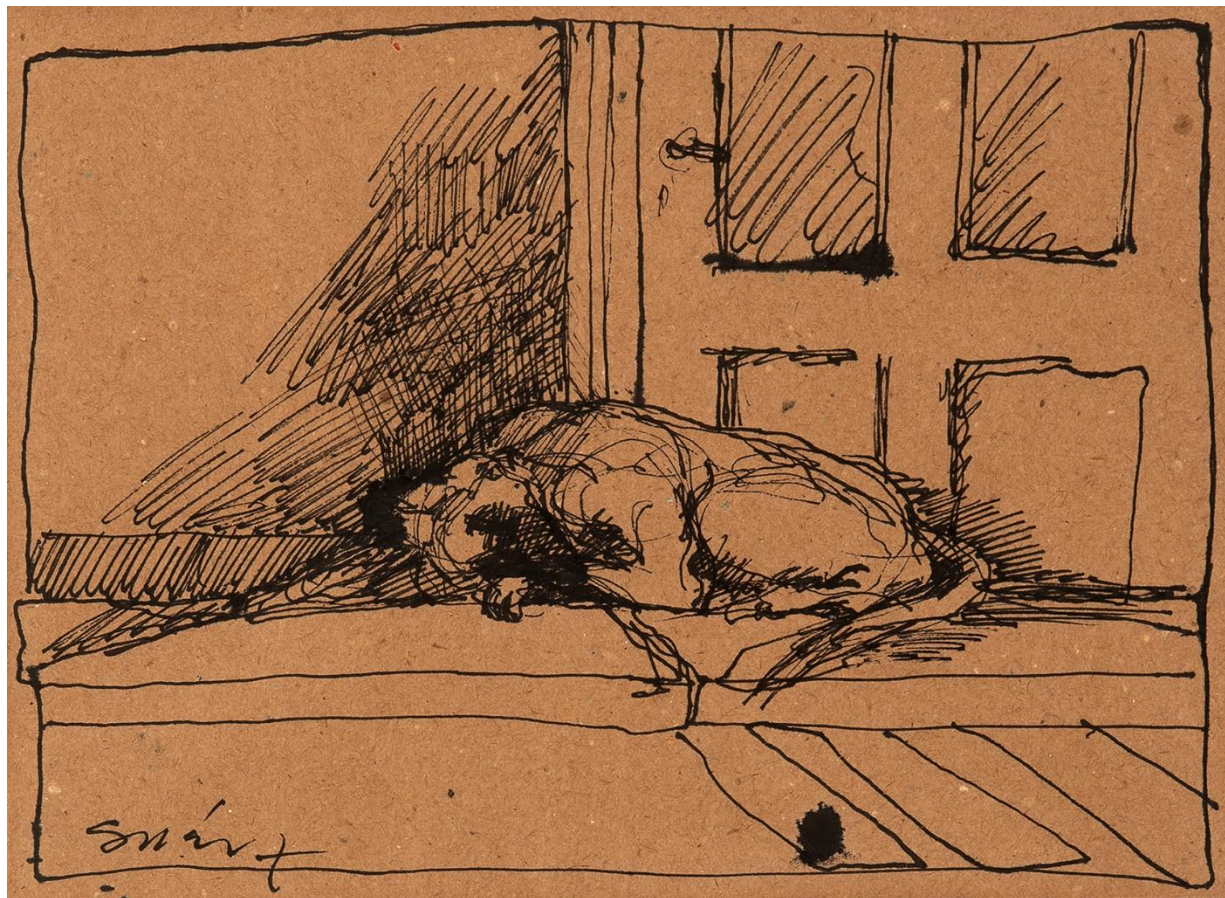
Perro

1977

Carbonilla sobre papel

17 x 23 cm.

Obra firmada abajo, a la izquierda.  
Expuesta en la muestra "Pablo Suárez. Obras 1975 - 2000" realizada en octubre del año 2006 en la Fundación Alberto Elia - Mario Robirosa. Correspondiente etiqueta al dorso.  
Expuesta en la muestra "Pablo Suárez. Narciso Plebeyo" realizada entre el 23 de noviembre del año 2018 y el 18 de febrero del año 2019 en el Museo de Arte Latinoamericano de Buenos Aires - MALBA. Reproducida en el correspondiente libro en la pág. 139.



Pablo Suárez (1937 - 2006)

*Artes marciales*

c. 1985

Acrílico sobre papel

117 x 82 cm.

Obra firmada abajo, a la derecha y titulada arriba, a la izquierda.

Expuesta en la muestra "Pablo Suárez. Obras 1975 - 2000" realizada en octubre del año 2006 en la Fundación Alberto Elia - Mario Robirosa.

Correspondiente etiqueta al dorso.



Pablo Suárez (1937 - 2006)

*Sr. camisa a cuadros*

1975

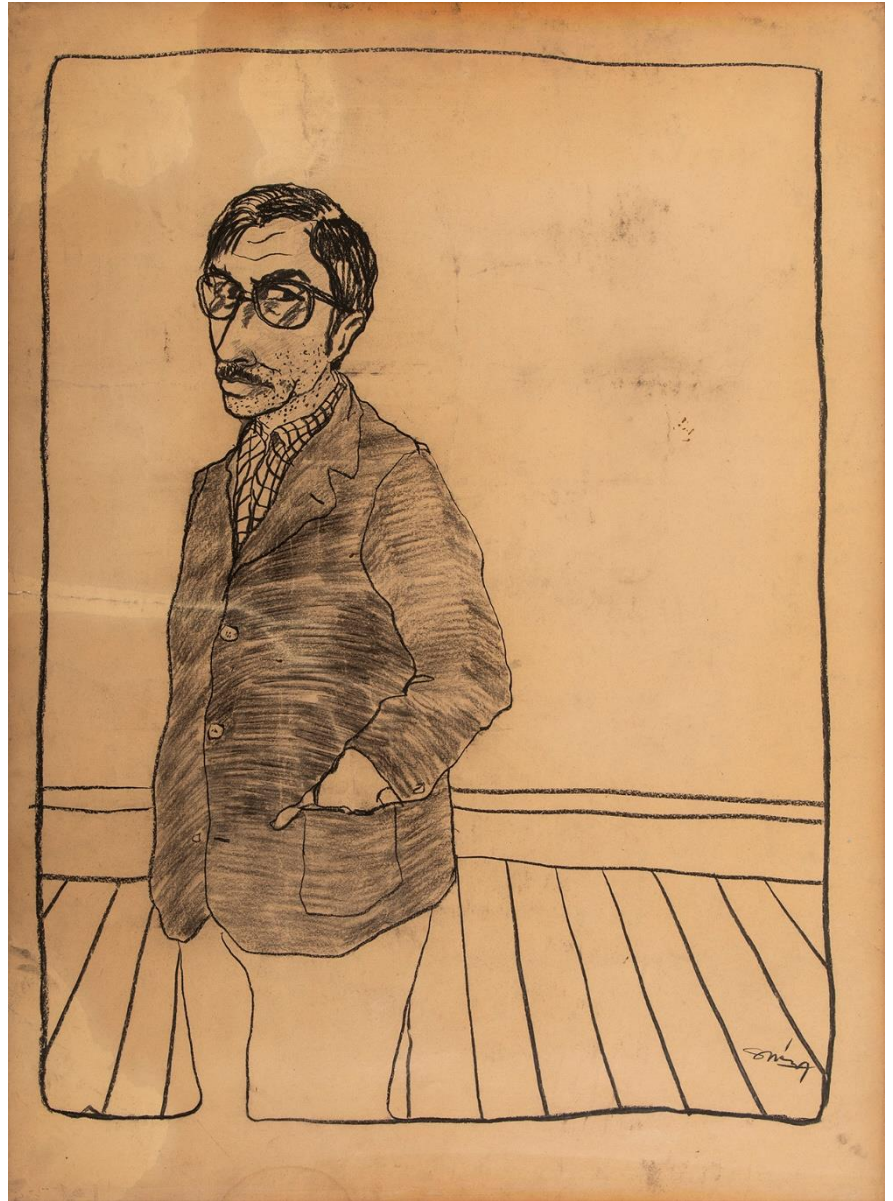
Carbonilla sobre papel

112 x 82 cm.

Obra firmada abajo, a la derecha.

Expuesta en la muestra "Pablo Suárez. Obras  
1975 - 2000" realizada en octubre del año 2006  
en la Fundación Alberto Elia - Mario Robirosa.

Correspondiente etiqueta al dorso.



Pablo Suárez (1937 - 2006)

*Sr. sentado II*

1976

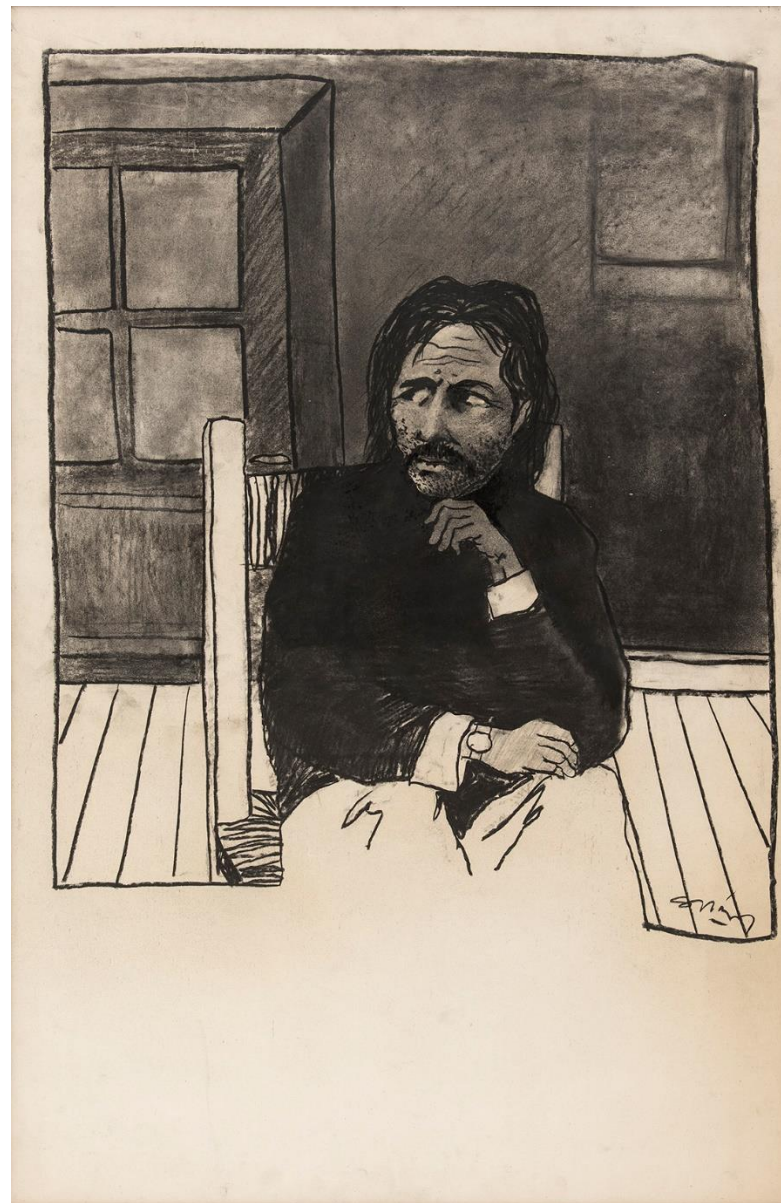
Carbonilla sobre papel

100 x 65 cm.

Obra firmada en el centro, a la derecha.

Expuesta en la muestra "Pablo Suárez. Obras  
1975 - 2000" realizada en octubre del año 2006  
en la Fundación Alberto Elia - Mario Robirosa.

Correspondiente etiqueta al dorso.



Pablo Suárez (1937 - 2006)

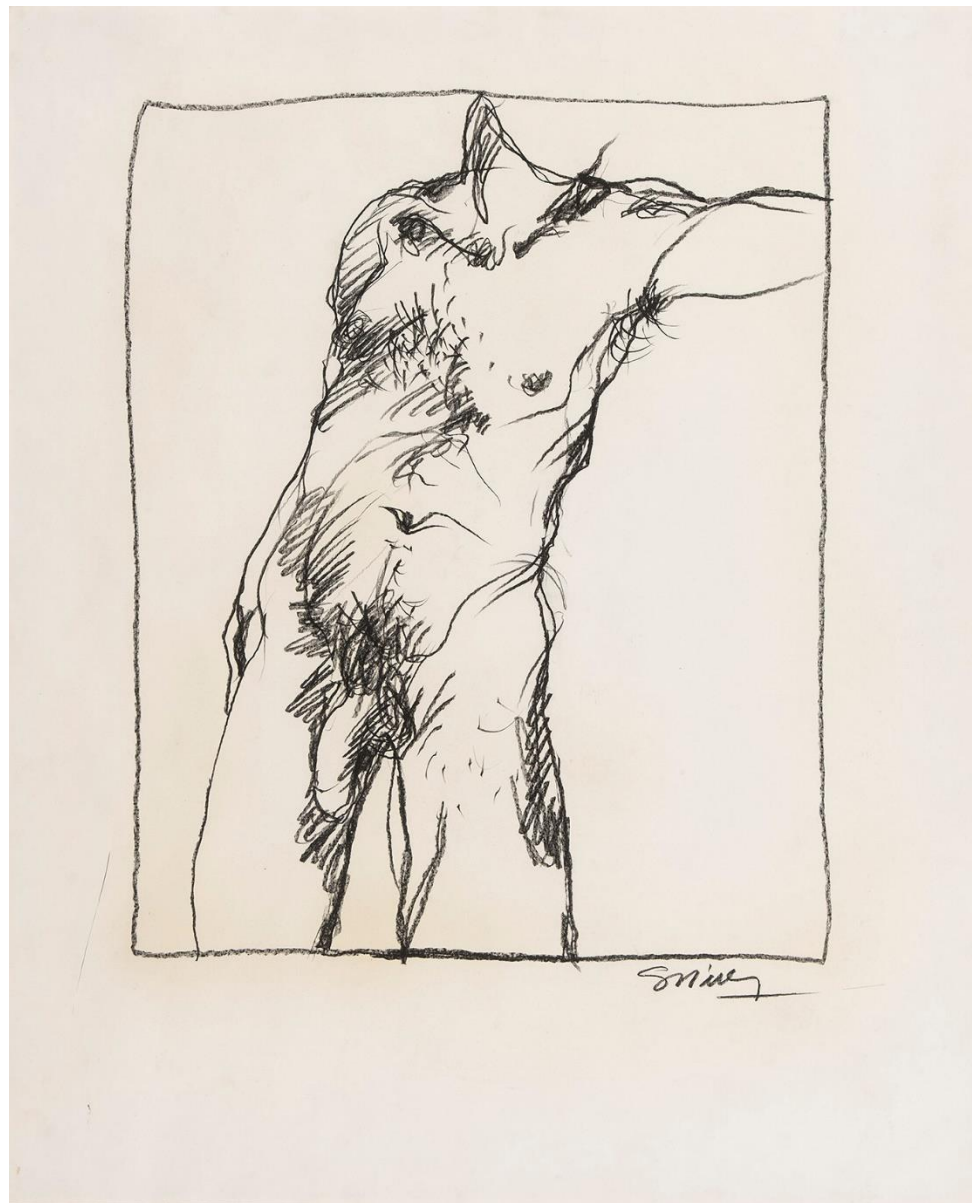
*Desnudo*

1976-78

Carbonilla sobre papel

60 x 50 cm.

Obra firmada abajo, a la derecha.



**Pablo Suárez (1937 - 2006)**

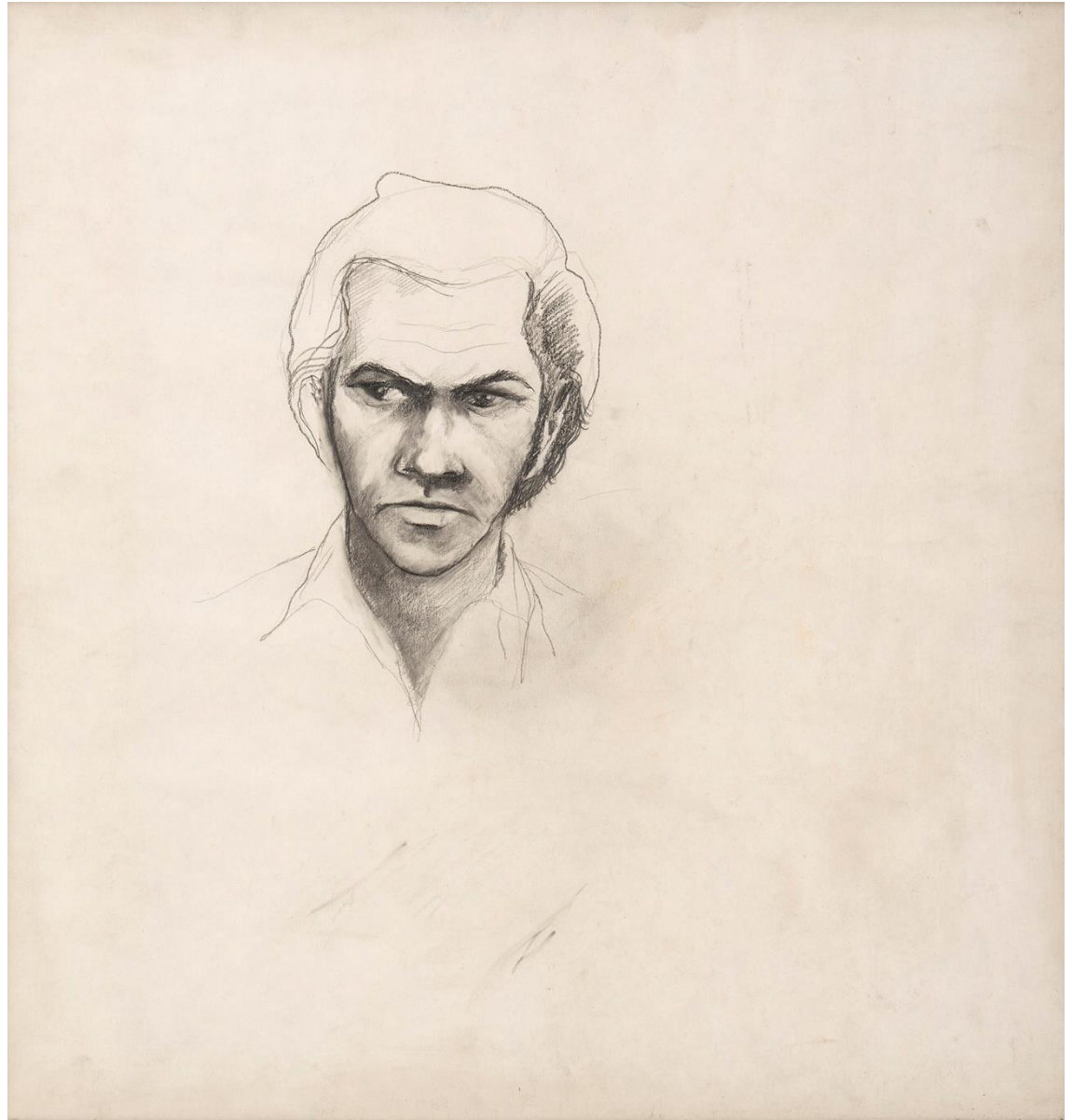
*Autorretrato*

1975

Carbonilla sobre papel

49 x 57 cm.

Obra expuesta en la muestra "Pablo Suárez. Obras 1975 - 2000" realizada en octubre del año 2006 en la Fundación Alberto Elia - Mario Robirosa. Correspondiente etiqueta al dorso.



Pablo Suárez (1937 - 2006)

*Desnudo*

1974-75

Carbonilla sobre papel

33 x 27 cm.

Obra firmada al centro, a la derecha.



**Pablo Suárez (1937 - 2006)**

*El enemigo invisible*

2001

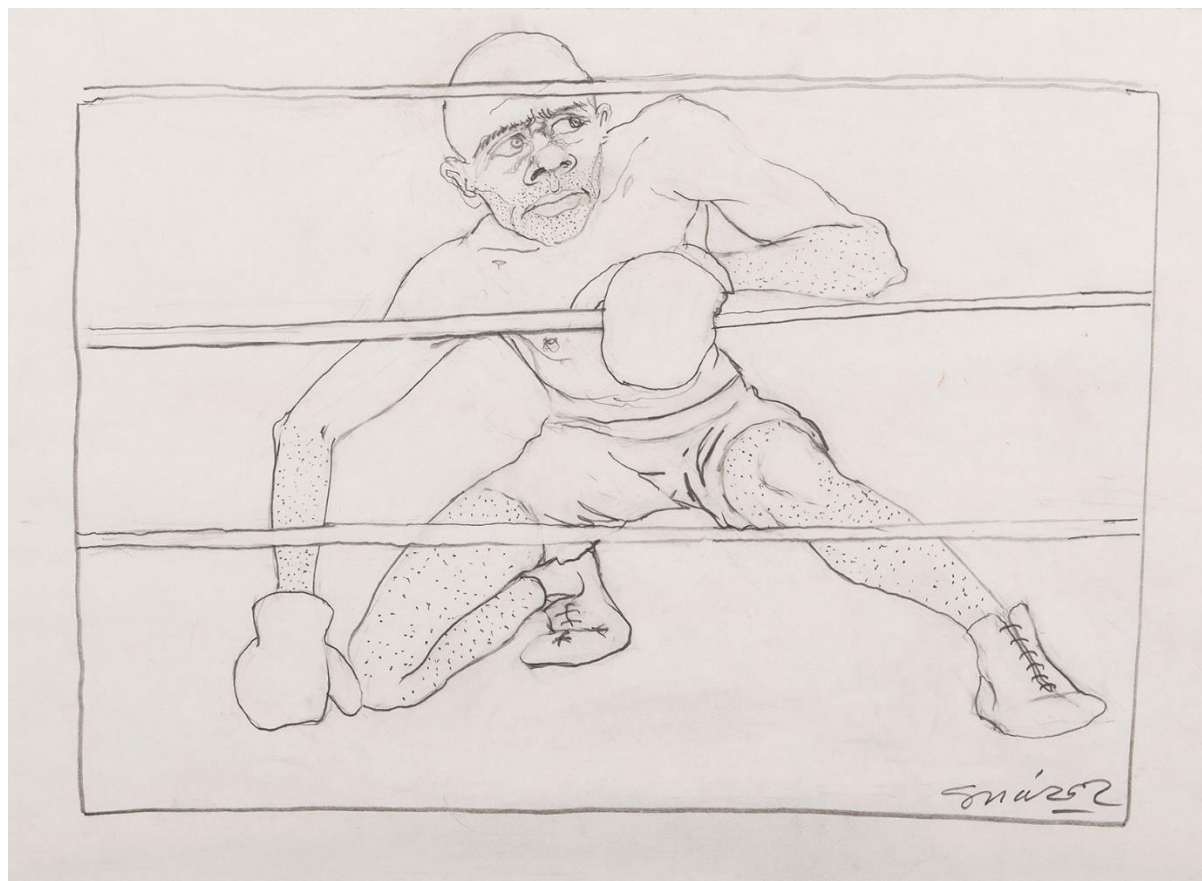
Lápiz sobre papel

30 x 40 cm.

Obra firmada abajo, a la derecha.

Expuesta en la muestra "Harte, Pombo, Suárez IV" realizada en el año 2001 en la galería Ruth Benzacar.

Reproducida en el libro de la muestra "Pablo Suárez. Narciso Plebeyo" realizada entre el 23 de noviembre del año 2018 y el 18 de febrero del año 2019 en el Museo de Arte Latinoamericano de Buenos Aires - MALBA, en la pág. 80.





Pablo Suárez (1937 - 2006)

*Desnudo*

1980

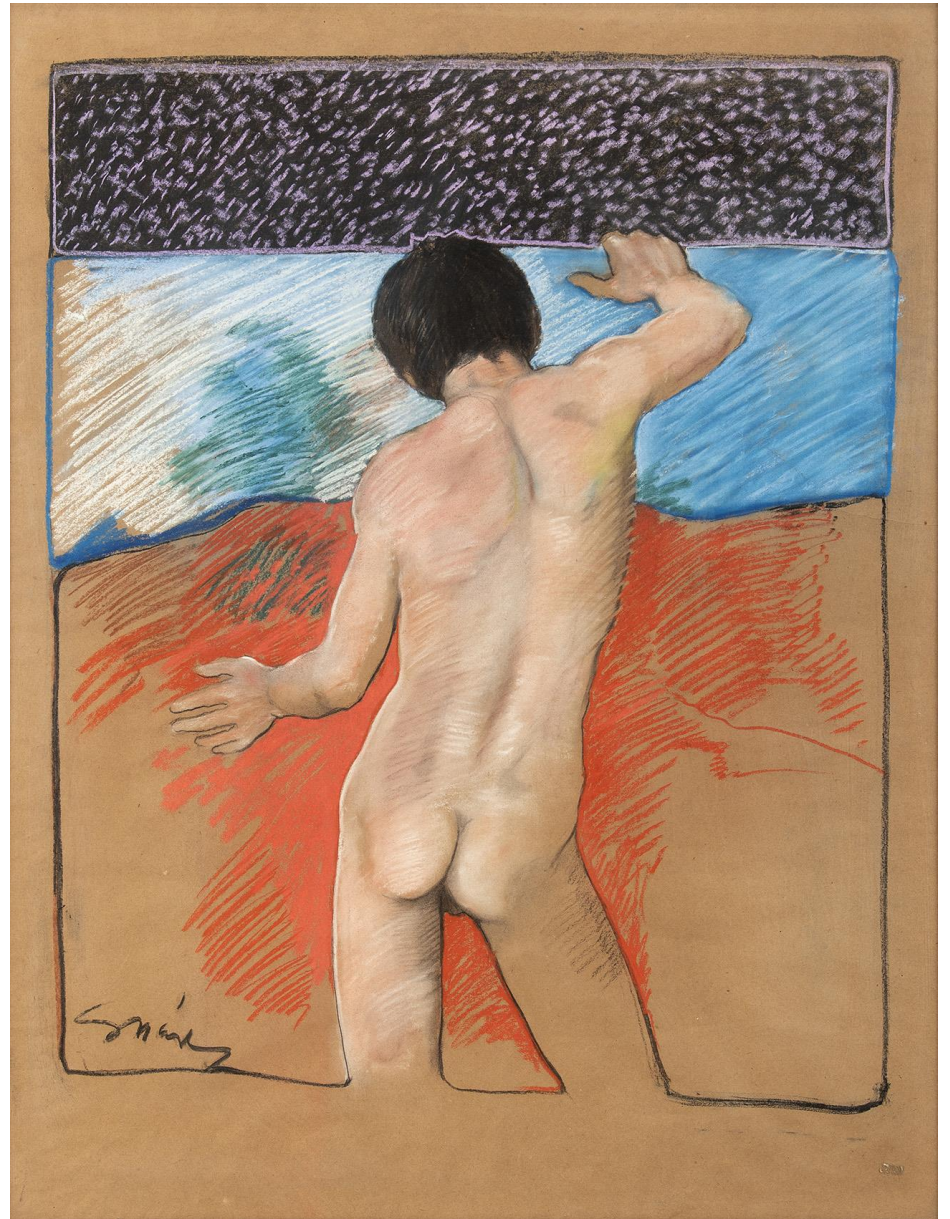
Pastel sobre papel

108 x 83 cm.

Obra firmada abajo, a la izquierda.

Expuesta en la muestra "Pablo Suárez.

Obras 1975 - 2000" realizada en octubre del año 2006 en la Fundación Alberto Elia - Mario Robirosa. Correspondiente etiqueta al dorso. Reproducida en el flyer de dicha muestra.



Pablo Suárez (1937 - 2006)

*Retrato señor*

1975

Pastel sobre papel

47 x 33 cm.

Obra firmada arriba, a la derecha.

Expuesta en la muestra "Pablo Suárez. Obras 1975 -

2000" realizada en octubre del año 2006 en la

Fundación Alberto Elia - Mario Robirosa.

Correspondiente etiqueta al dorso.



Pablo Suárez (1937 - 2006)

*Papas*

1980

Carbonilla y pastel sobre papel

63 x 94 cm.

Obra firmada abajo, a la izquierda y titulada arriba a la derecha.

Con etiqueta al dorso de la Fundación Alberto Elia - Mario Robirosa.



**Pablo Suárez (1937 - 2006)**

*Figura señor Gomez*

1976

Carbonilla sobre papel

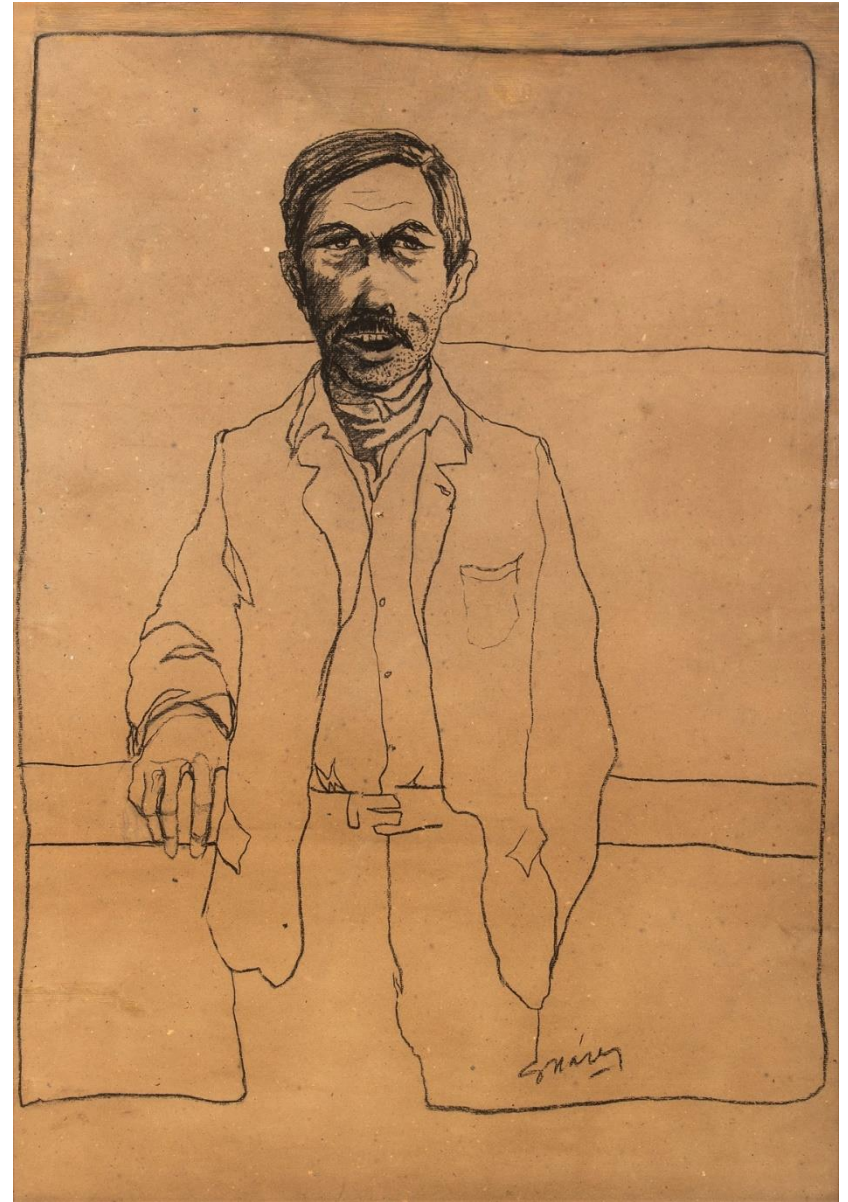
114 x 79 cm.

Obra firmada abajo, en el centro.

Expuesta en la muestra "Pablo Suárez. Obras  
1975 - 2000" realizada en octubre del año 2006

en la Fundación Alberto Elia - Mario Robirosa.

Correspondiente etiqueta al dorso.



Pablo Suárez (1937 - 2006)

*Sin título*

1975

Carbonilla sobre papel

82 x 56 cm.

Obra firmada abajo, en el centro.

Expuesta en la muestra "Pablo Suárez. Obras  
1975 - 2000" realizada en octubre del año 2006

en la Fundación Alberto Elia - Mario Robirosa.

Correspondiente etiqueta al dorso.



## DIBUJAR ES PENSAR

por Laura Batkis

Dibujar es pensar. Caminar por las playas de Colonia y pensar. Recorrer la reserva ecológica imaginando obras. Leer el diario muy temprano en la mañana en un bar y sacar ideas para obras. Leer y releer sus escritores favoritos para dilucidar la estructura narrativa, el sutil enhebrado de cada palabra para intentar traducir en imágenes esa manera de contar que admiraba en Perlongher, Lezama Lima, T.S Eliot, Puig, Shakespeare, J. D Salinger o Gabriel Celaya. Suárez pensaba en arte. Un modo peculiar en que algunas personas viven con absoluta coherencia -aún en sus continuos cambios en su modo de ver las cosas-, entre lo que piensan, dicen y hacen. Y en ese vivir pensando había un cambio de lugar cuando se ponía a trabajar. Sucedió cuando aparecía una idea de un conjunto de trabajos que podía mantenerlo entusiasmado durante una larga temporada. Ingresaba en la soledad de su taller y se metía en su morada sagrada.

Un lugar del que tanto hablaba Suárez, esa otra realidad, parecida a la real, pero más moldeable. Donde sus recuerdos, amores y obsesiones permanecían intactos al paso del tiempo. Brillaban con el fulgor resplandeciente de los recuerdos. Esos en los que uno se regocija y desea permanecer para siempre en esa especie de nirvana personal.

Dibujar era para él algo natural, como escribir. Todos los grandes artistas han sido eximios dibujantes. Admiraba los dibujos de Miguel Ángel especialmente los desnudos y las espaldas de sus figuras. Sabemos que Suárez era pintor, escultor, artista realista, conceptual, escritor (hay textos dispersos de sus pensamientos en cada papel que llegaba a sus manos) y un gran orador. Y también sabemos que es inclasificable porque es tal la cantidad de períodos en sus obras que no se lo puede colocar en una década. Porque está en todas las que vivió. Ni tampoco es ubicable en un estilo. Un poco como Berni o Picasso, Suárez cambiaba cuando sentía que un lenguaje estaba agotado. Pero años después podía volver y apropiarse de su propia obra si tenía esa carga de sentido de la que tanto hablaba. Cambiaba el tono del discurso, como si su estrategia fuera siempre entrar y salir, tomando distancia para fortalecerse y volver. Por eso el tono declamatorio y la denuncia violenta siempre alterna con dibujos y pinturas intimistas que él mismo llamaba “el pequeño tema”. Las naturalezas muertas, el plato de comida en un restaurante de la calle Corrientes y las papas sobre una mesada. Obras quietas de una belleza metafísica que reclaman silencio. Suárez es de esos artistas que pueden enloquecernos a los historiadores de arte para fechar o conocer el título exacto de sus obras. Jamás las

fechaba, los títulos estaban en su cabeza y a veces hacía listados en una servilleta o en el revés de una invitación con esos títulos. Supongo que, por alguna idea perversa de no brindar todos los datos, le impedía colocar todo eso en el revés de un cuadro o hacer fichas precisas para poder identificar su producción. De manera que podría decirles a los espectadores que duden.

Nada hay nada muy cierto ni veraz en ninguna de las obras que no hayan sido referenciadas en vida del artista en algún catálogo de una muestra. Los paisajes del 70 reaparecen en los 90 y en cualquier momento. Nuestra manía clasificatoria de encasillar la producción de un artista, la cantidad de obras o cualquier otro registro curatorial se cae a pedazos cuando nos metemos en el mundo Suárez. Hay que confiar en la imagen, que era para él el único documento válido.

Sin embargo, los temas son siempre los mismos. Podemos encontrar sus intereses bajo la máscara de un formato diferente. Tal vez el punto inicial de casi todo sean los desnudos. Cargados de erotismo cuando aparecen de espalda, en cuerpos apolíneos de esos adolescentes que están justo en el límite entre la niñez y la adultez. El momento exacto, diría Suárez. Es el Suárez clásico que toma la “academia”, un croquis sobre la figura del cuerpo humano dentro del género del desnudo artístico que fuera una de las bases del dibujo académico del siglo XIX. No soportaba pintar con gente, pero siempre partía de modelos mentales, situaciones imaginarias y afectos cercanos. Acudía a las sensaciones corporales y visuales de su memoria. Esas sensaciones visuales podían provenir incluso de su infancia, y entrar a ese lugar le permitía recurrir a una enorme cantidad de escenas privadas. En otras ocasiones los desnudos masculinos parodian con humor el narcisismo y un tipo de exposición pública que el artista señalaba de manera crítica. La ambivalencia del humor le permitía establecer un juicio sobre la realidad comentada de manera oblicua, con una fuerza regeneradora que provoca en el espectador una reflexión profunda y dramática sobre aquello que en un primer momento le resultaba cómico. Es el caso del personaje arrodillado en cuatro patas como en su escultura “Ante todo cuida la ropa”, sus *fast food* o *sanguchongos*, tomando sol con el bronceador Hawaiian Tropic como su única prenda de verano. Solía llamarle los seres pequeños, en contraposición de aquellos que vivían aceptando un destino heroico. A veces el desnudo femenino adquiere esa mirada parodial en sus cabareteras y las insaciables muñecas bravas, parientes de su icónica escultura “Oralidad”, esa mujer voraz semidesnuda, con una banana en una

mano y un cigarrillo en la otra.

En su altar de héroes anónimos están siempre los boxeadores. El que boxea contra la propia sombra, o el que yace derrotado en un ring solitario y sin rival en "El enemigo invisible". Son parte de la iconografía del artista que describe el universo lateral de las vidas silenciosas que no aparecen en la televisión ni son noticia en los periódicos. La inmensa mayoría que mansamente acepta realizar los esfuerzos más miserables para sobrevivir.

Con ese mismo tono de admiración y ternura están los perros. Pablo amaba a los perros. Durante años se lo vio circular al lado de su perra *Sombra*. Una perra policía a quien dibujaba como parte de su mundo afectivo, así como les rendía continuos homenajes a los perros abandonados. Es el caso de "Sentimental" la escultura realista de un perro de la calle, en una caja de cartón con una poesía de Baudelaire. O los perros enjaulados y prisioneros de la ciudad, que se contentan con un hueso sin ni siquiera advertir su encierro.

En su faceta de romanticismo exacerbado, Suárez se compadece y padece el dolor de lo que no tiene nombre y lo dibuja con trazos expresionistas y veloces a manera de mensaje urgente. Un hombre anónimo muerto en la calle, NN, asesinado, tirado, que es otro de esos seres del universo Suárez que se caen del mundo en ese escaso margen que los deja afuera del sistema.

Pablo solía retratarse. Casi todos sus personajes tienen algo de su rostro. Reconocemos su nariz, su boca y esa especie de mueca constante en sus labios. Sus autorretratos iban denotando sus cambios de estilo y el paso del tiempo. Joven, bello, maduro, grande.

A un hombre que transmitía pasión y que podía ser derribado por la suavidad de la piel nueva y el flechazo de un amor no correspondido, la posibilidad de envejecer físicamente le resultaba extraña, cruel y ajena. Un día, cuando no se reconoció, hizo una escultura que tituló "Ese que me mira en el espejo".

Por alguna razón, el destino se encargó de que Pablo se fuera así, en el momento justo de su madurez intacta, sin atisbos de derrumbe, con su pelo blanco brillante contrastando con la tonicidad de su cuerpo al sol, antes de ser viejo.



## Pablo Suárez. 1937 Buenos Aires, Argentina

### –2006 Buenos Aires, Argentina

#### Exhibiciones

- 1961 Pablo Suárez, Galería Lirolay, Buenos Aires, Argentina.\*  
XXXV Salón de la Mutualidad de Estudiantes y Egresados de Bellas Artes MEEBA, Museo de Artes Plásticas Eduardo Sívori, Buenos Aires, Argentina.
- 1962 Pablo Roberto Suárez, Galería Kalá, Buenos Aires, Argentina.\*
- 1963 Pablo Suárez, Galería Lirolay, Buenos Aires, Argentina.\*  
Dies Irae. Dibujos y pinturas, Galería Lirolay, Buenos Aires, Argentina.
- 1964 Pablo Suárez o El prostíbulo o El burdel, Galería Lirolay, Buenos Aires, Argentina.\*  
Samuel Alter Tencer, P.C. Esteban y Pablo Suárez, Galería Lirolay, Buenos Aires, Argentina.  
12 Jóvenes pintores, Galería A.M.E.S, presentada por el Museo de Arte Moderno de Buenos Aires – MAMBA, Córdoba, Argentina.  
Rodríguez Arias, Oscar Palacio, Pablo Suárez, Juan C. Stoppani, Galería Lirolay, Buenos Aires, Argentina.
- 1965 Objeto 64, Museo de Arte Moderno de Buenos Aires – MAMBA, Argentina.  
Suárez, Galería Lirolay, Buenos Aires, Argentina.\*  
La Menesunda, proyecto de Marta Minujín y Subén Santantonín, con la colaboración de Pablo Suárez, entre otros, Centro de Artes Visuales del Instituto Torcuato Di Tella, Buenos Aires, Argentina.  
Noé + experiencias colectivas, Museo de Arte Moderno de Buenos Aires – MAMBA, Buenos Aires, Argentina.  
The Emergent Decade, Andrew D. White Museum, Cornell University, Estados Unidos.  
The Emergent Decade, Dallas Museum of Fine Arts, Dallas, Estados Unidos.
- 1966 The Emergent Decade, National Gallery of Canada, Ottawa, Estados Unidos.  
The Emergent Decade, Solomon R. Guggenheim Museum, Nueva York, Estados Unidos.  
Pablo Suárez, Galería Vignes, Buenos Aires, Argentina.\*  
Homenaje al Viet-nam de los artistas plásticos, Galería Van Riel, Buenos Aires, Argentina.
- 1967 Plástica con plásticos, Museo Nacional de Bellas Artes – MNBA, Buenos Aires, Argentina.  
Erótico, Oscar Bony y Pablo Suárez, Galería Vignes, Buenos Aires, Argentina.  
Sobre happenings, Centro de Experimentación Audiovisual del Instituto Torcuato Di Tella, Buenos Aires, Argentina.
- 1967 Suárez, Galería Lirolay, Buenos Aires, Argentina.\*  
Experiencias visuales 1967, Centro de Artes Visuales del Instituto Torcuato Di Tella, Buenos Aires, Argentina.  
Muerte del Che Guevara, Galería Vignes, Buenos Aires, Argentina. (clausurada)  
Homenaje a Latinoamérica, Sociedad Argentina de Artistas Plásticos, Buenos Aires, Argentina. (clausurada)
- 1968 Situación exclusivamente estética, Pablo Suárez, Galería El Taller, Buenos Aires, Argentina.\*  
Experiencias visuales 1968, Centro de Artes Visuales del Instituto Torcuato Di Tella, Buenos Aires, Argentina.  
Tucumán arde, local de la Confederación General del Trabajo – CGT, Buenos Aires, Argentina.
- 1969 Malvenido Mister Rockefeller, Sociedad Argentina de Artistas Plásticos, Buenos Aires, Argentina.  
Poemas ilustrados de Bettina Gerald, Galería Lirolay, Buenos Aires, Argentina.
- 1972 El desnudo, Museo Nacional de Bellas Artes – MNBA, Buenos Aires, Argentina.
- 1975 20 Pintores representativos o figurativos de hoy, Centoira Galería de Arte, Buenos Aires, Argentina.
- 1976 Pablo Suárez, Galería Carmen Waugh, Buenos Aires, Argentina.\*  
Aldo Paparella, Oscar Smoje, Pablo Suárez. Pinturas, Galería Blamaceda, Buenos Aires, Argentina.  
Arte y psicoanálisis, Galería Hache, Buenos Aires, Argentina.
- 1977 Pablo Suárez, Galería Balmaceda, Buenos Aires, Argentina.\*  
Pablo Suárez, Juan José Cambre. Pinturas, Galería Balmaceda, Buenos Aires, Argentina.  
Panorama Atual da Jovem Pintura Argentina, Museu de Arte Brasileira da Fundação Armando Alvares Penteado, Pacaembú, San Pablo, Brasil.  
El campo. Óleos, Galería Hache, Buenos Aires, Argentina.  
Homenaje a F. Lacámara, Galería Balmaceda, Buenos Aires, Argentina.
- 1979 Pablo Suárez, Galería El Mensaje, Buenos Aires, Argentina.\*
- 1980 Ten Argentine Artists, Museum of Modern Art of Latin America, Organization of American States, Washington D.C., Estados Unidos.  
El paisaje en la Argentina a través de sus pintores en el siglo XX, Museo de Arte Moderno de Buenos Aires – MAMBA, Buenos Aires, Argentina.  
40 Aristas de la década del 70, Museo de Arte Moderno de Buenos Aires – MAMBA, Buenos Aires, Argentina.  
Jornadas de la Crítica 80. Realismos, Galería Arte Nuevo, Buenos Aires, Argentina.



- 1981 Pintores de la década del 70 , Museo Genaro Pérez, Córdoba, Argentina.  
XVI Bienal de São Paulo, Brasil.
- 1982 Pablo Suárez, Galería Jacques Martínez, Buenos Aires, Argentina.\*  
Pablo Suárez, Galería Enea, Buenos Aires, Argentina.\*  
Encuentros entre un pintor y su memoria, / 2. Pablo Suárez, Berni, Gramajo Gutiérrez, Molina Campos, Union Carbide Argentina, Buenos Aires, Argentina.
- 1983 Pablo Suárez, Alberto Elía Galería de Arte, Buenos Aires, Argentina.\*  
6 Pintores, Alberto Elía Galería de Arte, Buenos Aires, Argentina.  
Pintura y realidad, Estudio Giesso, Buenos Aires, Argentina.  
Pablo Suárez, Galería El Círculo, Buenos Aires, Argentina.\*
- 1984 Desde Mataderos, Estudio Giesso, Buenos Aires, Argentina.\*  
Artistas en el papel, Centro Cultural Ciudad de Buenos Aires, Argentina.  
Jornadas de la Crítica. La figuración como representación, Galería Ática, Buenos Aires, Argentina.  
Kriptonita verde, Museo Municipal de Arte Juan Carlos Castagnino, Mar del Plata, Argentina.
- 1985 Pablo Suárez, Galería VEA, Buenos Aires, Argentina.\*  
Arte nuevo argentino, Museo de Arte Americano de Maldonado, Uruguay.  
XVIII Bienal de São Paulo, Brasil.  
7 Artistas jóvenes. Instalaciones, Fundación San Telmo, Buenos Aires, Argentina.
- 1986 De la Nueva Figuración a la Nueva Imagen en Argentina, Museo de Bellas Artes de Caracas, Venezuela.  
Cangallo 1227, Museo de Artes Plásticas Eduardo Sívori, Buenos Aires, Argentina.  
Jornadas de la Crítica 86. La Nueva Imagen, CAyC, Buenos Aires, Argentina.  
Del pop art a la nueva imagen, Museo Nacional de Artes Plásticas, Montevideo, Uruguay.
- 1987 Pablo Suárez, Museo Provincial de Bellas Artes Paraná, Entre Ríos, Argentina.\*  
Periferia. CayC, Buenos Aires, Argentina.  
Pietra, Pino, Pirozzi, Schwartz, Suárez, Museo de Artes Plásticas Eduardo Sívori, Buenos Aires, Argentina.  
IX Jornadas de la Crítica. El arte de la instalación, Centoira Galería de Arte, Buenos Aires, Argentina.  
IX Jornadas de la Crítica, CAyC, Buenos Aires, Argentina.  
La Nueva imagen argentina, Galería Forum, Lima, Perú.
- 1988 Pablo Suárez. Obras recientes (1985-1988), Fundación San Telmo, Buenos Aires, Argentina.\*  
La Nouvelle Génération Argentine 88, Galería Beau Lézar, París, Francia.  
Periferia. CAyC, Buenos Aires, Argentina.  
X Jornadas de la Crítica. La Nueva Imagen, CAyC, Buenos Aires, Argentina.
- 1988 La Nueva Imagen argentina, Museo de Arte Contemporáneo de Asunción, Paraguay.  
Soberbia, Instituto de Cooperación Iberoamericana - ICI, Buenos Aires, Argentina.
- 1989 Pablo Suárez, Julia Lubin Galería de Arte, Buenos Aires, Argentina.\*  
Ocho pintores argentinos, Buenal de Ecuador, Cuenca, Ecuador.  
Más Allá del objeto, Sala Forum, Buenos Aires, Argentina.  
Harte, Pombo, Suárez, Centro Cultural Ricardo Rojas, Buenos Aires, Argentina.
- 1990 Pablo Suárez - Raúl Santana. Críticos y pintores, Clásica y Moderno, Buenos Aires, Argentina.\*  
Arte por artistas: 50 obras por 50 autores, Museo de Arte Moderno de Buenos Aires - MAMBA, Buenos Aires, Argentina.  
La vuelta al Centro: los nuestros en las artes visuales contemporáneas, Centro Cultural Recoleta, Buenos Aires, Argentina.  
Hasta el 2000 también, Instituto de Cooperación Iberoamericana - ICI, Buenos Aires, Argentina.  
Harte, Pombo, Suárez II, Centro Cultural Recoleta, Buenos Aires, Argentina.  
Jornadas de la Crítica 90. Ritos y mitos en los 80, Centoira Galería de Arte, Buenos Aires, Argentina.
- 1991 30 artistas plásticos 30 murales cerámicos para el subte, Centro Cultural Recoleta, Buenos Aires, Argentina.  
L'Atelier de Buenos Aires, Centre d'Art d'Ivry (Crédac), Ivry, Francia.  
Imaginaciones. 16 miradas al 92, Parque de Chapultepec, Ciudad de México, México.  
Hacia un nuevo romanticismo, CAyC, Buenos Aires, Argentina.  
Arte Argentino Contemporáneo. Donación Fundación Antorchas, Museo Nacional de Bellas Artes - MNBA, Buenos Aires, Argentina.  
Los 80 en el MAM, Museo de Arte Moderno de Buenos Aires - MAMBA, Buenos Aires, Argentina.
- 1992 Harte, Pombo, Suárez III, Fundación Banco Patricios, Buenos Aires, Argentina.
- 1993 Pablo Suárez. De hombres y bestias, Instituto de Cooperación Iberoamericana - ICI, Buenos Aires, Argentina.\*
- 1994 90-60-90, Fundación Banco Patricios, Buenos Aires, Argentina.  
Ver y Estimar previo al Di Tella, Museo Nacional de Bellas Artes - MNBA, Buenos Aires, Argentina.  
100 Pintores argentinos 1910-1994, Museo Nacional de Bellas Artes - MNBA, II muestra Bienal Konex, Buenos Aires, Argentina.  
Art from Argentina 1920-1994, The Museum of Modern Art, Oxford, Inglaterra.  
Arte argentino contemporáneo, Museo Nacional de Bellas Artes, Fundación Arte y Tecnología, Madrid, España.

- 1994 XXII Bienal de São Paulo, Brasil.
- 1995 XI Mostra de Gravura, Bienal de Curitiba, Brasil.
- 1996 The Beatles Exhibition, Palais de Glace, Buenos Aires, Argentina.  
Puente aéreo II, Museo de Arte Contemporáneo, Santiago, Chile.
- 1997 Destinos, Ruth Benzacar Galería de Arte, Buenos Aires, Argentina.\*  
Un altre mirar. Arte contemporáneo argentino, Centre d'Arts Santa Mónica, Barcelona.  
Vertiente política, Bienal de Artes Visuais do Mercosul, Porto Alegre, Brasil.
- 1998 Terra Incógnita, Centro Cultural Banco do Brasil, Río de Janeiro, Brasil.  
Instituto Di Tella. Experiencias 68. Muestra de reconstrucción histórica, Fundación PROA, Buenos Aires, Argentina.
- 1999 Cantos Paralelos. Visual Parody in Contemporary Argentinean Art, Jack S. Blanton Museum, Austin, Texas, Estados Unidos.  
Fin de siglo, Fundación Banco Patricios, Buenos Aires, Argentina.  
Arte en acción 1960-1990, Museo de Arte Moderno de Buenos Aires - MAMBA, Buenos Aires, Argentina.  
Tercera edición Premios Costantini, Museo Nacional de Bellas Artes - MNBA, Buenos Aires, Argentina. (Pablo Suárez recibió el primer premio de Pintura)  
Siglo XX argentino. Arte y cultura, Centro Cultural Recoleta, Buenos Aires, Argentina.
- 2000 Resistiendo. Dibujos y pinturas sobre papel, galería de arte del patio de esculturas del Centro Cultural General San Martín, Buenos Aires, Argentina.\*  
Argentina: bajo la línea del horizonte, Fondo Nacional de las Artes, Buenos Aires, Argentina.
- 2001 Harte, Pombo, Suárez IV, Ruth Benzacar Galería de Arte, Buenos Aires, Argentina.
- 2002 El cuerpo del arte/el arte del cuerpo, Centro Cultural Recoleta, Buenos Aires, Argentina.  
Arte y política en los años 60, Palais de Glace, Buenos Aires, Argentina.  
Celebración. Sonoridad Amarilla, Buenos Aires, Argentina.
- 2003 Manos en la masa. La persistencia. Pintura argentina 1975-2003, Fundación Banco Ciudad, Centro Cultural Recoleta, Buenos Aires, Argentina.
- 2004 El escaso margen, Maman Fine Art, Buenos Aires, Argentina.\*  
Verde que te quiero verde, Centro Cultural Recoleta, Buenos Aires, Argentina.  
Mirada sobre los 70, Castagnino Roldan Espacio de Arte, Buenos Aires, Argentina.
- 2005 Pablo Suárez. Serenamente andando, Centro Cultural General San Martín, Buenos Aires, Argentina.\*  
Berni y sus contemporáneos. Correlatos, Museo de Arte Latinoamericano de Buenos Aires - MALBA, Buenos Aires, Argentina.
- 2005 Colección Alberto Elía, Mario Robirosa, Museo Provincial de Bellas Artes Emilio Caráffa, Córdoba, Argentina.
- 2006 Cuerpo y materia. Arte argentino entre 1976 y 1985, Imago Espacio de Arte, Fundación OSDE, Buenos Aires, Argentina.  
Conciencia estética. Conciencia histórica, Fundación Federico Jorge Klemm, Buenos Aires, Argentina.  
Marco en Recoleta. Un cruce de miradas, Centro Cultural Recoleta, Buenos Aires, Argentina.  
Gómez, Heredia, Suárez. Obra revisitada. Maman Fine Art, Buenos Aires, Argentina.  
Pablo Suárez. Obras 1975 - 2000, Fundación Alberto Elia - Mario Robirosa, Buenos Aires, Argentina.\*
- 2007 Beginning with a Bang! From Confrontation to Intimacy, Americas Society, Nueva York, Estados Unidos.
- 2008 Pablo Suárez, Galería Matilde Besignor, Buenos Aires, Argentina.\*  
Pablo Suárez, Museo Castagnino + Macro, Rosario, Argentina.\*  
Pablo Suárez, Centro Cultural Recoleta, Buenos Aires, Argentina.\*  
Pablo Suárez, Museo Provincial de Bellas Artes Emilio Caraffa, Córdoba, Argentina.\*  
Pablo Suárez, Museo Nacional de Bellas Artes Neuquén, Argentina.\*
- 2010 Televisión. El Di Tella y un episodio en la historia de la TV, Espacio Fundación Telefónica, Buenos Aires, Argentina.
- 2011 Memoria y libertad en el arte argentino del siglo XX, Bienal de Venecia, Italia.
- 2013 2Algunos artistas / Arte argentino 1990-hoy, Fundación PROA, Buenos Aires, Argentina.
- 2014 Yo, nosotros, el arte, Fundación OSDE, Buenos Aires, Argentina.
- 2016 Colectivo y singular III, Maman Fine Art, Buenos Aires, Argentina.  
Poner el cuerpo, Henrique Faria, Buenos Aires, Argentina.  
Centro. Formas e historia del Centro Cultural Recoleta, Buenos Aires, Argentina.
- 2017 Formas de violencia. La carne de los héroes, Centro Cultural Kirchner, Buenos Aires, Argentina.
- 2018 Pablo Suárez, Narciso plebeyo, Museo de Arte Latinoamericano de Buenos Aires - Malba, Argentina.\*  
Una historia, una colección. Donación Elía/Robirosa, Museo Nacional de Bellas Artes - MNBA, Buenos Aires, Argentina.  
Democracia en obra, Centro Cultural Kirchner, Buenos Aires, Argentina.
- 2019 Acople, Roldan Moderno, Buenos Aires, Argentina.

\* Exhibiciones individuales

ROLDAN MODERNO

Juncal 743 Buenos Aires  
Argentina  
t [+54 11] 4394 0830 / 3666  
galeria@roldan.cc  
roldan.cc

